



*Komlói Kistérség  
Többcélú Önkormányzati Társulás*

*7300 Komló, Városház tér 3.  
Tel: 72-584-000 e-mail: komloter@komloikisterseg.hu*

## **HATÁROZATI KIVONAT**

A Társulás Tanácsának 2014. augusztus 27-i ülésének jegyzőkönyvéből

Tárgy: *Komló Térségi Családsegítő és Gyermekjóléti Szolgálat szakmai programjának jóváhagyása*

### **23/2014. (VIII. 27.) sz. Tct. Határozat**

Az Elnök előterjesztésében – a Humánszolgáltató Bizottság véleményének figyelembe vételével – a Társulás Tanácsa a Komló Térségi Családsegítő és Gyermekjóléti Szolgálat szakmai programjának jóváhagyására vonatkozóan az alábbi határozatot hozza:

- 1.) A Társulás Tanácsa az 1. számú melléklet szerinti szakmai programot jóváhagyja.
- 2.) A Társulás Tanácsa utasítja az Elnököt, hogy a Baranya Megyei Kormányhivatal Szociális és Gyámhivatala részére küldje meg a jóváhagyott szakmai programot.

**Határidő:**                      **értelem szerint**  
**Felelős:**                     **Polics József Elnök**

**K.m.f.**

**Polics József**  
**Elnök**

**Komló Térségi  
Családsegítő és Gyermekjóléti Szolgálat  
SZAKMAI PROGRAM**

Komló Város Önkormányzata (Komló, Városház tér 3.) a 48 / 2001. (III. 29.) KTH számú határozatával 2001. március 29.-től kezdődő hatállyal létrehozta a Családsegítő és Gyermekjóléti Szolgálat elnevezésű intézményt az 1992. évi XXXVIII. Törvény 88.§. (1) (3) bekezdése szerinti tartalmi követelménynek megfelelően a 132 / 2002. (X.3.) KTH, majd a 39 / 2004 (IV.1.) KTH számú határozattal, feladat és hatáskörét kibővítette április 01-én alapító okirattal látta el.

Komló Város Önkormányzata (Komló, Városház tér 3.), mint alapító- a Komló város Önkormányzat Családsegítő és gyermekjóléti Szolgálat elnevezésű intézményt határozatával és az 1992. évi XXXVIII. törvény 88.§. (3) bekezdése, valamint a 90. §. (1) bekezdése c.) pontja alapján az alapító jogutódlással az intézményt 2006. december 31. napjával megszüntette.

Komlói Kistérség Többcélú Önkormányzati Társulás (Komló, Városház tér 3.) – mint alapító- a Komlói Kistérség Többcélú Önkormányzati Társulás Családsegítő és Gyermekjóléti Szolgálat elnevezésű intézményt a települési önkormányzatok többcélú kistérségi társulásairól szóló 2004. évi CVII. Törvény 4.§.-a, valamint a gyermekek védelméről szóló 1997. évi XXXI. tv. 39-40. §-a és az 1993 évi III. törvényben előírtak szerinti tartalmi követelményeknek megfelelően 2007. január 1-jén alapította és alapító okirattal látta el. Az Intézmény megnevezését a Komlói Kistérség Többcélú Önkormányzati Társulás 2014. 07.01-i hatállyal módosította Komló Térségi Családsegítő és Gyermekjóléti Szolgálat megnevezésre.

Székhelye: 7300 Komló

Kossuth L. u 103

Telephelye:

Családsegítő és Gyermekjóléti Szolgálat mikrokörzet  
7349 Szászvár, Bányász tér 1.

***Az intézmény működési területe:***

A Komlói Kistérség Többcélú Önkormányzati Társulás tagönkormányzatai, és hatályos feladatellátási szerződéssel rendelkező települések területén. A székhelyhez: Komló, Hosszúhetény, Magyarszék, Liget, Mecsekpölöske, Magyarhertelend, Bodolyabér, Mánfa, Oroszló, települések közigazgatási területe tartozik.

A Szászvári mikrokörzet központ tekintetében: Magyaregregy, Szászvár, Kárász, Köblény, Vékény, Szalatnak, Máza, Egyházaskozár, Bikal, Szárász, Tófü, Hegyhátmaróc közigazgatási területe tartozik. A Komlói Kistérség Többcélú Önkormányzati Társulás határozata alapján az intézmény a családsegítő és gyermekjóléti szolgálati feladatot ellátja a fenti településeken.

***Az intézmény vezetőjének kinevezési rendje:***

Az intézmény vezetője pályázat útján a Komlói Kistérség Többcélú Önkormányzati Társulás Tanácsa megbízása alapján kerül kinevezésre, a 257/2000. (XII.26.) Korm. rend. alapján.

***Az intézmény típusa:***

Személyes gondoskodást nyújtó alapellátási feladatokat lát el, három önálló szakmai egységen belül.

Az intézmény képviselőjére jogosult az intézmény vezetője.

A Családsegítő és Gyermekjóléti Szolgálat szakmai programjának elkészítése során figyelembe kell venni az alábbi jogszabályok által meghatározottakat:

- 1993. évi III. Törvény „A szociális igazgatásról és szociális ellátásokról”
- 1997. évi XXXI. Törvény „A gyermekek védelméről és a gyámügyi igazgatásról”
- 1998. évi LXXXIV. Törvény „A családok támogatásáról”
- 223/1998. (XII. 30.) Korm.rendelet „A családok támogatásáról szóló 1998. évi LXXXIV. törvény végrehajtásáról”
- 15/1998 (IV. 30.) NM rendelet „A személyes gondoskodást nyújtó gyermekjóléti, gyermekvédelmi intézmények, valamint személyek szakmai feladatairól és működésük feltételeiről”
- 149/1997. (IX: 10.) Korm. Rendelet „A gyámhatóságokról valamint a gyermekvédelmi és gyámügyi eljárásról”
- 1/2000. (I. 7.) SZCSM rendelet „A személyes gondoskodást nyújtó szociális intézmények szakmai feladatairól és működésük feltételeiről”

## **I. Az ellátási terület bemutatása**

A kistérség földrajzi helyzete igen változatos képet mutat. A Tolna megyéhez kapcsolódó Kelet, Észak-keleti részeken haladva a Pécsváradi kistérség követi, melyet a 6-os főközlekedési út köt össze. Ezt követi a Pécsi Kistérség, mint a megye méretét, lakosságszámát és gazdasági potenciálját tekintve meghatározó térség. Észak-nyugat felől pedig a Sásdi Kistérség határolja. A Hegyháti térség lankás vidéke, több tekintetben is hasonló adottságokkal rendelkezik. Földrajzi helyzetéből adódóan a mezőgazdaság súlya kisebb, mint néhány határos területen, de a kiskerti gazdálkodás, a kisárutermelés jelentős a térségben.

Meghatározó jelentőségű változások zajlottak le a rendszerváltást követő években a Komlói Kistérségben, melyek hatása még napjainkban is érezhető. Gyakorlatilag a kőszénbányászatra épülő ipar mellett kevés könnyűipari kapacitás állt rendelkezésre a térség gazdasági szereplői számára. A kilencvenes években fokozatosan leépült a bányászat, igen jelentős szerkezetátalakulás indult meg, melynek során jelentősen megnőtt a munkanélküliségi ráta mértéke. Jelenleg is magas arányértéket mutat. Tovább sújtotta a térséget a bányászati tevékenység leépülésével szinte egy időben jelentkező könnyűipari válságtünetek megjelenése, mely további varrodai, és feldolgozó ipari kapacitások leépülését hozta magával. Jelentőssé vált ennek következtében a női munkanélküliség is.

A térség politikai és gazdasági vezetőinek jelentős lobbizása, érdekérvényesítő munkája eredményeként azonban ez a folyamat mára megállni látszik, a vállalkozások, elsősorban a feldolgozó ipari kapacitások újból kiépülőben vannak, de természetesen új szerkezetben és termékstruktúrában, mint az a korábbi idősakra jellemző volt. Jelentős szerepe volt ebben az átalakulásban az oktatási intézményeknek, szakképző iskoláknak is, melyek sok esetben együttműködve más felnőtt képző intézményekkel hozzájárultak a képzettségi struktúra átalakításához és az újabb szakmai területek népszerűsítéséhez.

A Komlói Kistérség infrastrukturális ellátottsága több területen is problematikusnak ítélni. A közlekedésben legnagyobb jelentőséggel a közúti közlekedés rendelkezik, melyben a megyeszékhellyel, Péccsel a legjobban kiépített a kapcsolat. A többi kistérség és azok központjai szintén közúton viszonylag jól megközelíthetőek. A vasúti közlekedés a legproblematisabbnak ítélni. A bányászati tevékenység megszűnésével minimálisra csökkent a teherforgalom, a személyszállítás pedig az alacsony utaslétszám következtében csak veszteségesen működhet. Sajnálatos, hogy a helyben munkához nem jutó szakképzett munkaerő mobilitási lehetőségei is korlátozottak, egyedül a Pécsre való bejárás nevezhető

zökkenőmentesnek, de más településekre, vagy távolabbi ingázás a megyehatárokon kívülre már igencsak nehézségekbe ütközik a térség lakossága számára.

Részben ennek a körülménynek a hatására a kilencvenes években megindult jelentős elvándorlás a térségből, illetve a külföldi munkavállalás, mely a munkahelyek megszűnéséből eredeztethető. A migrációs folyamatok ilyen módon egyirányúvá váltak, jellemző lett az elvándorlás. Kezdetben sajátos ingázó munkásjáratok megjelenése volt jellemző, később az elköltözés is megjelent. Némi pozitív hatást jelentett az utóbbi időben a multinacionális kereskedelmi cégek megjelenése a térségben, melynek következtében jelentős munkásfelvételre került sor. Jelenleg az árutermelő, értéket létrehozó üzemeket, vállalkozásokat próbálják ösztönözni, segíteni a térségben való terjeszkedés érdekében.

A kistérség lakosainak száma megközelíti a 40.000 főt. Ennek 65%-a Komló városában él.

**Összefoglalva** megállapítható, hogy a Komlói Kistérségi Többcélú Önkormányzati Társulásban az alapvető gazdasági, társadalmi és migrációs folyamatok a rendszerváltást követő erősen depressziós állapotból mára a kiútkeresés állapotában vannak. Ennek megfelelően a gazdaság lassú fejlődése megindult, a társadalmi folyamatok a leépülés állapotából a fokozatos építkezés állapotába kerülnek, a migrációs viszonyok pedig az egyértelmű elvándorlásból a stagnálás irányába mozdulnak el. Az iskolai létszámokban ugyan megjelenik a kismértékű csökkenés, de ennek demográfiai okai vannak. A térség kitörési pontja lehet az oktatás, képzési színvonal emelése és az ehhez szükséges feltételek megteremtése. A roma népesség a speciális foglalkoztatási és képzési programokkal aktivizálható, ilyen módon a térség további fejlesztési elképzeléseiben szereplő aktív réteget alkothat.

## **II. A szolgáltatás célja, feladatai**

### **Célja:**

Az intézmény elsődleges céljának tekinti minden szakmai egységre nézve az egyének és/vagy családok személyre szabott gondozását az önkormányzatok működési területén élő szociális és mentális problémái miatt segítséget igénylő személynek, családnak. A szociális munka eszközeinek és módszereinek felhasználásával hozzájárul az egyének, a családok, valamint a különböző közösségi csoportok jólétéhez és fejlődéséhez, továbbá a szociális környezetükhöz való alkalmazkodáshoz.

**Feladata:**

Az intézmény ellátási területén személyes gondoskodást nyújtó alapellátási feladatok közül az alábbiak biztosítása:

- alapellátás keretében:
  - o gyermekjóléti szolgáltatás
  - o családsegítő szolgáltatás
- speciális szolgáltatás keretében:
  - o adósságkezelés
  - o aktív korú rendszeres szociális segélyezettekkel való együttműködési program
  - o mediáció

**A Családsegítő Szolgálat:**

A családsegítés a szociális vagy mentálhigiénés problémák, illetve egyéb krízishelyzet miatt segítségre szoruló személyek, családok számára, az ilyen helyzethez vezető okok megelőzése, a krízishelyzet megszüntetése, valamint az életvezetési képesség megőrzése céljából nyújtott általános, és speciális szolgáltatás.

A Szolgálat az egyének és a családok életvezetési képességének megőrzése, valamint az egyén és a család életében jelentkező probléma megszüntetése érdekében:

**Általános segítő szolgáltatás keretében:****1. megelőző tevékenységek körében**

- a) veszélyeztetettséget és a krízishelyzetet észlelő jelzőrendszert működtet, ennek keretében szervezi a szociális és egészségügyi szolgáltatók, intézmények, az oktatási intézmények, a gyermekjóléti szolgálat, a pártfogó felügyelői és jogi segítségnyújtó szolgálat, valamint a társadalmi szervezetek, egyházak és magánszemélyek részvételét a megelőzésben;
- b) felhívja a települési önkormányzat figyelmét egyes szociálisan rászorult csoportok, személyek speciális szükségleteire, a kirekesztődés veszélyeire és az ellátórendszer esetleges hiányosságaira.

## **2. Az egyének és családok életvezetési képességének megőrzése, a jelentkező problémák megszüntetése körében**

- a) szociális, életvezetési és mentálhigiénés tanácsadást nyújt;
- b) segítséget nyújt az anyagi nehézségekkel küzdők számára a pénzübeli, természetbeni ellátásokhoz, továbbá a szociális, gyermekvédelmi, foglalkoztatási szolgáltatásokhoz való hozzájutásban,
- c) meghallgatja az egyén, család panaszát és lehetőség szerint intézkedik annak orvoslása érdekében;
- d) családgondozással elősegíti a családban jelentkező krízis, működési zavarok, illetve konfliktusok megoldását;
- e) ellátja az együttműködési kötelezettségből fakadó feladatokat;

### **Speciális szolgáltatás keretében**

- a) tanácsadást nyújt a tartós munkanélküliek, a fiatal munkanélküliek, az adósságterhekkel és lakhatási problémákkal küzdők, a fogyatékkal élők, a krónikus betegek, a szenvedélybetegek, a pszichiátriai betegek, a kábítószer-problémával küzdők, illetve egyéb szociálisan rászorult személyek és családtagjaik részére;
- b) a családokon belüli kapcsolaterősítést szolgáló közösségépítő, családterápiás, konfliktuskezelő mediációs programokat és szolgáltatásokat működtet;
- c) elősegíti és ösztönzi a humán jellegű civil kezdeményezéseket;

Komló Város Önkormányzat szociális ellátásai közül több formát is a Komlói Családsegítő Szolgálatnál lehet kérelmezni, a helyi rendeletben foglaltaknak megfelelően:

- személyszállítási díj támogatás kérelmezése
- szociális tűzifa
- szociális kölcsön igénybevétele (a szolgálatnak javaslattételi lehetősége van).

A Családsegítő Szolgálat *ingyenes tanácsadó szolgáltatásokat* is közvetíthet a kliensei felé, egy – egy adott, a szociális munkás kompetencia határát meghaladó probléma kapcsán. A tanácsadást egyéb szakemberek, az intézménnyel kötött megbízási szerződés alapján látják el.

Ezen szolgáltatások:

- jogi tanácsadás: dr Gajda Zoltán jogász heti 10 órában fogadja az ügyfeleket
- pszichológiai tanácsadás: heti két alkalommal pszichológus tart fogadóórát az érintett klienseknek. Szakmai tudását az esetmegbeszélések során is kamatoztatja az intézmény, illetve a munkatársak számára, igény szerint, egyéni konzultációra is van lehetőség

Kiskorú személyre a családsegítés akkor terjed ki, ha

- a) a kiskorú családtagjának ellátása a családsegítés keretében indult, és
- b) a kiskorú érdekei – a gyermekjóléti szolgáltatás igénybevétele nélkül – e szolgáltatás keretében is megfelelően biztosíthatók.

A személyes gondoskodást nyújtó szociális ellátások közül a **családsegítés** ingyenes. Az ellátás igénybevétele pedig önkéntes, illetve a jelzőrendszer tagjai delegálhatnak klienseket. Az ellátás biztosítását a Családsegítő Szolgálat szakmai vezetőjének intézkedése alapozza meg.

A szociális ellátások, támogatások iránti kérelmek közül a személyszállítási díj támogatási kérelmet, a szociális kölcsön iránti kérelmet, szociális tűzifa iránti kérelmet a segélytípusokra rendszeresített formanyomtatványon kell indoklással ellátva benyújtani a Komlói Családsegítő Szolgálathoz.

### **A Családsegítő Szolgálat tevékenységének bemutatása:**

A 2013-es évben munkánk során az utóbbi évek tendenciáinak megfelelően ügyfeleink nagy része (80 %) az aktív korúakból kerül ki. A kor szerinti megoszlást figyelve a 62 év felettiek száma is viszonylag magas értéket képvisel. A nemek szerinti megoszlást figyelve 55-45 %-os arányban a nők túlsúlya érezhető.

A többéves statisztikai adatokból kiolvasható, hogy nagy a kliensáramlás az intézménynél. Legtöbb esetben az ügyfeleink anyagi természetű problémáikkal fordulnak a Szolgálathoz, ezt követik az ügyintézésben segítséget kérők, az életviteli problémákkal jelentkezők, majd foglalkoztatással kapcsolatos problémákkal küzdők. Az anyagi, életviteli és foglalkoztatással kapcsolatos problémák gyakran egymásból következnek. Jelentős számot képvisel még a családi- kapcsolati, az egészségkárosodásból adódó problémák és az információkérés is.



Gyakori, hogy több probléma együttesen merül fel, ami az első találkozást követő rendszeresebb kapcsolat során bontódik ki.

A szociális információs szolgáltatás keretében tájékoztatjuk ügyfeleinket a szociális biztonság megteremtéséhez kapcsolódó ellátások és szolgáltatások elérhetőségéről, igénybevételének módjáról és a velük kapcsolatos szabályokról.

Egyre elterjedtebb az elektronikus úton történő kérelembenyújtás, egyéb ügyintézés.

Egyre gyakrabban keresnek meg minket a munkaképesség csökkenéssel kapcsolatos ügymenetekkel, kérelmekkel, bírósági költségmentesség, rendszeres ellátások elérésével kapcsolatban. Megemelkedett a pszichiátriai betegek száma.

Sok esetben egészségügyi problémákból kifolyólag a munkaképesség csökkenés megállapításával kapcsolatos ügymeneteket indítunk, kapcsolatban állunk több megváltozott munkaképességűekkel foglalkozó civil szervezettel.

A Szolgálat a kliensek számára **természetbeli támogatásokat** is biztosít. Támogatókat kutatunk fel, adományokat kértünk klienseink számára, így pl.:

- ruha, cipő és gyermekjáték adományokat gyűjtünk ( magánszemélyek felajánlásai ),
- ajándékokat a focikupa résztvevőinek ( komlói vállalkozók felajánlásai )
- egyéb rendezvények, programok résztvevőinek ajándékait ( komlói cégek, vállalkozók, szervezetek felajánlásai )

Intézményünk bonyolította le szociálisan hátrányos gyermekek nyári étkeztetését, segédkeztünk 2013 decemberében a Magyar Vöröskereszt Komlói Szervezete által gyűjtött karácsonyi csomagok kiosztásában, rászorulóknak felkutatásában.

A szolgálat munkatársai igen nagy számban készítene a Komló Városi Bíróság, Pécs Városi Bíróság, a Komló Város Polgármesteri Hivatal Szociális Iroda, Baranya Megyei Kormányhivatal Munkaügyi Központ Komlói Kirendeltsége illetve a Gyámhatóság és a Gyámhivatal megbízásából **környezettanulmányokat**. A környezettanulmányok tárgya igen sokrétű lehet, többnyire bírósági illetve illetékhivatali ügymenetek előkészítéséhez használják fel ezeket.

**Az adósságkezelési szolgáltatás** keretében 2013-ban 1105 ügyfél kérte a szolgáltatást, 49 család részesült ellátásban, melynek összege 7.915.826 Ft. , melyből 6.000.798. Ft. volt a támogatás.

Feladataink közül a legfontosabbnak a minőségi gondozási folyamatokat tartom. Tartós eredményeket ezen szolgáltatás kereteiben lehet elérni, ezért nagy hangsúlyt fektetek a családgondozási folyamatok figyelemmel kísérésére.

Családsegítő Szolgálat forgalmi adatai:

1. számú táblázat

Családsegítő Szolgálat	2012. év	2013. év
éves forgalom (fő)	7617	9369
új kliensek száma (fő)	1907	905

## Gyermekjóléti Szolgálat

A gyermekjóléti alapellátásnak hozzá kell járulnia a gyermek egészséges fejlődéséhez, jólétéhez, a családban történő nevelkedésének elősegítéséhez, a veszélyeztetettség megelőzéséhez és a már kialakult veszélyeztetettség megszüntetéséhez, valamint a gyermek családból történő kiemelésének megelőzéséhez. Ezt a szolgálat családgondozói személyes segítő kapcsolat keretében, a szociális munka módszereinek és eszközeinek felhasználásával valósítják meg.

A Gyermekjóléti Szolgálat elsősorban a gyermekek védelmét, egészséges testi, lelki fejlődésének elősegítését tartja legfontosabb feladatának, de nem hagyja figyelmen kívül az olyan társadalmi problémákat (iskolázatlanság, munkanélküliség, alkoholizmus), amelyek a családon keresztül hatnak a gyermekekre.

### **A gyermek testi, lelki egészségének családban történő nevelésének elősegítése érdekében:**

- a) a gyermeki jogokról és a gyermek fejlődését biztosító támogatásról való tájékoztatás, a támogatáshoz való hozzájutás segítése
- b) tanácsadás (mentálhigiénés, nevelési) ill. a tanácsadások igénybevételének lehetőségéről tájékoztatás, segítségnyújtás a tanácsadás felkeresésében
- c) szociális válsághelyzetben élő várandós anya segítése, támogatása
- d) hivatalos ügyek intézésének segítése, szükség esetén támogatások megállapításának, ellátások igénybevételének kezdeményezése
- e) a gyermek számára olyan szabadidős programok szervezése, amelyek a családban jelentkező nevelési problémák, hiányosságok káros hatásainak enyhítését célozzák.
- f) A gyermekjóléti szolgálat közreműködik a településen a gyermek átmeneti gondozását saját háztartásukban helyettes szülőként vállaló személyek, családok felkutatásában, továbbá tájékoztatást ad számukra az átmeneti gondozás keretében ellátandó feladatokról, illetve a helyettes szülői jogviszonyról. A gyermekjóléti szolgálat nyilvántartást vezet a helyettes

szülői férőhelyekről.

**A gyermek veszélyeztetettségének megelőzése érdekében:**

- a) a veszélyeztetettséget észlelő és jelzőrendszer működtetése
- b) a veszélyeztető okok feltárása, javaslat készítés ezek megoldására
- c) együttműködés a közoktatási intézményekkel, a nevelési tanácsadóval, az egészségügyi szolgáltatókkal. Különösen a védőnői szolgálat, a házi orvos, házi gyermekorvos hálózattal, valamint más érintett személyekkel és szervezetekkel

**A kialakult veszélyeztetettség megszüntetése érdekében:**

- a) a családgondozás, a család működési zavarainak oldása, elhárítása érdekében
- b) családi konfliktusok megoldásának elősegítése különösen a válás, a gyermekelhelyezés, a kapcsolattartás esetében
- c) egészségügyi és szociális ellátás, hatósági beavatkozások kezdeményezése
- d) elkészíti a védelembe vett gyermek gondozási és nevelési tervét, és a szülővel és a gyermekkel fenntartott segítő kapcsolat során elősegíti a szükséges változások elérését, szükség esetén javaslatot tesz a Jegyző felé a családi pótlék felének természetbeni felhasználására, ehhez elkészíti a szükséges pénzfelhasználási tervet is
- e) javaslattétel a gyermek családjából történő kiemelésére, a leendő gondozási helyre vagy annak megváltoztatására

**A családjából kiemelt gyermek visszahelyezése érdekében:**

- a) a családgondozás biztosítása (otthont nyújtó ellátással, illetve a területi gyermekvédelmi szakszolgálattal együttműködve) a család nevelési körülményeinek megteremtéséhez, javításához és a szülő-gyermek kapcsolat helyreállításához
- b) javaslattétel a gyámhivatal felé a kapcsolattartás formájának, módjának megváltoztatására, ha a szülő körülményeiben, életvitelében változás állt be
- c) a nevelésbevitel felülvizsgálatakor javaslatot készít a gyermek további sorsát illetően

d) a családjába visszahelyezett gyermek utógondozását a gyámhivatal határozata alapján ellátja

A gyermekjóléti feladatok megvalósulását a komplex családgondozás, a családlátogatások, a felvilágosítások, információnyújtás, a tanácsadás, vagy családterápia, a családkonzultációs lehetőségek, a segítő beszélgetések, a kérelmek, beadványok segítése, adományok közvetítése, intézményi támogató levelek megküldése, csoportok szervezése, vagy a kliens csoportba való eljuttatása szolgálja.

### **Gyermekjóléti Szolgálat tevékenységének bemutatása:**

A gyermekvédelmi törvény, vonatkozó paragrafusa értelmében a gyermekjóléti szolgálat minden év március 31-ig a jelzőrendszer tagjaival áttekinti szolgáltatási területén a gyermekek védelmével kapcsolatos tapasztalatokat és kijelöli a feladatokat gyermekvédelmi tanácskozás keretein belül.

Több éve folyamatosan jelen vagyunk az iskolákban drog és más egészségkárosító szerek, tevékenységek, devianciák kezelésére célzott prevenciók előadásokkal.

A gyermekjóléti szolgálat gondozási tevékenysége:

2. számú táblázat

	Komló	Mánfa, Bodolyabér, Magyarhertelen	Hosszúhetény	Magyarszék, Liget, Mecsekpölöske, Oroszló	Szászvár mikroközpont
Állandó lakosok	25020	1692	3 486	2253	7123
0-17 évesek	4 044	268	645	410	1088
Alapellátás	112	19	29	36	36
Védelembevettek	87	3	6	3	21
Utógondozottak	7	-	-	-	-
Szakellátásban	115	5	2	3	5

Megjegyzések a 2. számú táblázathoz:

Az előző évekhez képest pozitív változás, hogy a klienseink majdnem felét önkéntes igénybevétel szerint gondozzuk. Ez egyértelműen a jelzőrendszer aktív működésére utal.

A védelemben vett gyermekek és családjaik körében még mindig a legjellemzőbb problémák a szülői elhanyagolás, illetve a gyermekek intézménybe beilleszkedési nehézségei és az ezzel összefüggő problémák köre: iskolai indokolatlan hiányzás magatartás problémák.

A Gyermekjóléti Szolgálat szakmai tevékenységeinek számai:

3. számú táblázat

Sorszám	Megnevezés	2013.12.31. összesen
1.	Információ	1376
2.	Ügyintézés	318
3.	Segítő beszélgetés	1547
4.	Továbbküldés (más int.)	291
5.	Tanácsadás	720
6.	Családlátogatás	1816
7.	Elhelyezési tárgyaláson részvétel	31
8.	Felülvizsgálati tárgyaláson részvétel	123
9.	Esetkonferencia	157
10.	Örökbefogadással kapcs.intézkedés	2

Megjegyzések a 3. táblázathoz:

- A táblázatból az szűrhető le, hogy az önkéntes alapon működő szolgáltatások a kliensek szempontjából milyen súllyal bírnak. Az információ, ügyintézés, segítő beszélgetés nagy száma és egyéb tapasztalati tényezők alapján is elmondható, hogy klienseink iskolai végzettsége, mikro társadalomban elfoglalt helye (izolációs hatások), a makro társadalom összefüggéseinek ismerethiánya miatt nagyfokú segítségre szorúlnak. Hosszú gondozási folyamatnak kell eltelnie ahhoz, hogy egyáltalán a kliens alapvető szükségleteihez hozzájusson még akkor is ha neki felróható okból ( pl. hanyagság ) kerül problémás helyzetekbe.

Ezzel magyarázható az a tény is, hogy gondozási eseteink nagy számban hosszú lefolyásúak (akár több év is lehet), mert a gyermekek veszélyeztető tényezői tartósan állnak fent (pl. szülői elhanyagolás, gyermekintézménybe beilleszkedési nehézség, anyagi, megélhetési, lakhatással összefüggő problémák stb.).

- Szakmai tevékenységünk szerves részét képezi a gondozási eseteink ügyében különböző szintű döntések meghozatala. Ezeket általában a GyJSZ javaslatára a hatóság kezdeményezi, de a döntés előkészítés miatt is szükség van a jelzőrendszer tagjaival folytatandó eszmecserére. Mivel a kliensek életében sokszor sorsdöntő változást hoz egy-egy intézkedés (pl. családból való kiemelés), ezért az intézmény szakmai vezetése nagy hangsúlyt fordít az esetkonferenciák számának növelésére a döntés előkészítés kapcsán. Célunk hogy minél körültekintőbb vizsgálat előzze meg az intézkedéseket, úgy hogy az ügyben érintett intézmények, személyek vállalják saját szakmai, személyi felelősségüket.

A **gyermekjóléti szolgáltatás** igénybevétele önkéntes, az ellátást igénylő és törvényes képviselője kérelmére történik.

Ha a gyermek védelme a személyes gondoskodást nyújtó ellátás önkéntes igénybevételével nem biztosított, a jegyző a védelemben vétel során az ellátás kötelező igénybevételét rendeli el.

A gyermekjóléti szolgáltatás térítésmentes. A szolgáltatást a szülő, más törvényes képviselő kérelmére, illetve az 1997. évi XXXI. tv. 17. § (1) bekezdésében felsoroltak, valamint a jegyző, a gyámhivatal vagy bármely állampolgár –a gyermek veszélyeztetettségére utaló- jelzés alapján végzi. A kérelmet előterjeszteni, illetve jelzést megtenni közvetlenül a Családsegítő és Gyermekjóléti Szolgálat vezetőjénél lehet. Az ellátás biztosítást a Gyermekjóléti Szolgálat szakmai vezetőjének intézkedése alapozza meg.

### **III. Az ellátottak köre**

Az ellátottak köre kiterjed Komlói Kistérség Többcélú Önkormányzati Társulás tagönkormányzatai, illetve a hatályos feladatellátási szerződéssel rendelkező települési önkormányzatok területén élő lakosságra, akik állandó vagy ideiglenes jelleggel bejelentett lakosok különösen azon személyekre és családokra, akik igénybe veszik az intézmény által nyújtott szolgáltatásokat akár önként vagy a jelzőrendszer által delegálva (családsegítés, gyermekjóléti szolgáltatás.).

Az alapellátást a jogosult lakóhelyéhez vagy tartózkodási helyéhez, legközelebb eső szolgáltatást nyújtó intézménynél kell biztosítani, kivéve, ha ez nem áll a gyermek érdekében.

#### **IV. Demográfiai Adatok:**

##### **A Komlói Kistérség állandó lakónépességének korcsoportonkénti megoszlása 2013 évben**

4. számú táblázat

Önkormányzati neve:	lakosság szám	0-17 éves
Komló	25020	4 044
Szászvár	2334	356
Bodolyabér	222	44
Egyházaskozár	792	117
Hegyhátmaróc	133	23
Hosszúhetény	3486	645
Kárász	317	56
Köblény	227	37
Liget	419	87
Magyaregregy	717	104
Magyarhertelend	627	92
Magyarszék	1085	178
Mánfa	843	132
Máza	1226	201
Mecsekpölöske	412	71
Szalatnak	330	50
Szárász	25	3
Tófű	110	30
Vékény	145	25
Bikal	767	86
Oroszló	337	74
<b>Összesen:</b>	<b>39574</b>	<b>6369</b>

## **V. Ellátottak körének bemutatása, az ellátási terület sajátosságai, kiemelt problémái, megközelíthetőség**

A Komlói Kistérség területén a 2013 évi statisztika alapján:

Gyermekjóléti szolgáltatásban, 232 alapellátásban részesülő, 120 védelembe vett, 11 ideiglenes elhelyezés, 119 átmeneti nevelt,

Családsegítő szolgáltatás éves forgalma: 9369 fő

Adott évben az új kliensek száma: 905 Fő

Legfőbb problémának a munkahelyek hiánya, a munkanélküliek, a rendszeres szociális segélyezettek, a pszichiátriai betegek növekvő száma, illetve az országos szinten jelentkező gazdasági változások helyi szintre való jelentős mértékű kihatása.

### **Veszélyek:**

- Tovább csökken a térség népessége.
- Tovább romlik a gazdaságilag aktív és inaktív lakosság aránya.
- Csökken a munkalehetőség a környező városokban.
- Külföldi munkavállalás

### **Erősségek:**

- Regionális kapcsolatok kiépítése szempontjából kedvező földrajzi elhelyezkedés.
- Önkormányzatok aktivitása, a szomszédos térségek civil szerveződéseivel való együttműködés.
- A természeti adottságok – munkaigényes növénytermesztési és állattenyésztési árutermelésre megfelelő alapot biztosíthatnak.
- Az infrastruktúra a vállalkozások fejlődése szempontjából kedvező.

A településeken magas a rászoruló, nehéz szociális körülmények között élő családok száma.

A rendszeres szociális segélyezettek, tartós munkanélküliek mellett a nagycsaládosok, egyedül élő idősök, roma családok közül szintén jelentős létszámot tesz ki a rászoruló családok száma.



Ezen rászoruló családok aktív korú keresői számára vagy alulképzettségük, vagy egészségi állapotuk vagy családi szerkezetük (több gyermek) miatt nehezebb a munkaerőpiacon való elhelyezkedésük.

### **Megközelíthetőség:**

Az intézmény gesztor települése (Komló). A Szolgálat, a város, központi helyén található, a buszpályaudvartól, vasútállomástól gyalogosan öt perc alatt megközelíthető. Az épület előtt ingyenes parkoló áll az ügyfelek rendelkezésére. Az épület akadálymentesített, a rászoruló ügyfeleknek mozgáskorlátozottak részére kialakított illemhelyiség is található.

A mikro központ, Szászvár is központi helyen található, az ellátott településekről busszal megközelíthető. Az épület részben akadálymentes, előtte ingyenes parkoló található.

Az ellátott települések mindegyikén a gyermekvédelmi és szociális problémák függvényében heti rendszerességgel ügyfélfogadási rend szerint a szolgáltatások helyben elérhetőek.

## **VI. Szolgáltatást nyújtók folyamatos szakmai felkészültségének biztosítása**

A módszertani feladatokra kijelölt Intézmények által nyújtott módszertani szakmai napokon (műhelyek) és évente megrendezett konferenciákon való részvétel biztosítása a folyamatos munkavégzés biztosításának figyelembevételével.

A továbbképzési normatíva tervszerű felhasználása az évente megalkotott továbbképzési terv alapján.

Szupervízió biztosítása elsősorban pályázati lehetőségek igénybevétele, de a továbbképzési terv is tartalmaz szakmai szupervíziókon való részvételi lehetőséget.

A szakmai személyiség és fejlesztése érdekében fontosnak tartom, hogy a hét munkanapjain 7:30-7:45 percig a szakmai egységek indítsák a napot, azaz a szakmai vezető moderálásával megbeszéljük az aktuális feladatokat, és napi munkatervet készítenek, egyénre szabottan. A térségi kollégák maguk szervezik a munkájukat, probléma esetén a szakmai vezetőktől lehet segítséget kérni.

Hetente pénteken 10:00-tól 12:00-ig az egész intézményi teamnek tematikus eset megbeszélési program biztosítása, ahol az egyén szakmai védelmét a team szakmaisága biztosítja.

Ezekon a napokon szükséges az intézményvezető folyamatos tájékoztatása is az Intézmény működésével kapcsolatban, és a törvényi, és a rendeleti változások ismertetése, és értelmezése is ezeknek a napoknak a feladata.

## **VII. Szakmai együttműködések:**

A gyermekjóléti Szolgálat a 15/1998 (04.30) NM rendelet 14-15§-a szerint működteti az 1997. évi XXXI tv. 17§ (1) bekezdésben meghatározott jelzőrendszeri tagok körében a jelzőrendszert.

Ennek érdekében minden év március 31-ig gyermekvédelmi konferenciát szervez, ahol írásbeli beszámolókat kér a jelzőrendszeri tagoktól az aktuális gyermekvédelmi problémákról.

A Gyermekvédelmi Konferencia javaslatot tesz a helyi gyermekvédelmi politika javítására.

A Gyermekjóléti Szolgálat kéthavonta esetmegbeszélést tart a jelzőrendszeri tagokkal, melyről szintén jegyzőkönyv készül.

Az esetmegbeszélések témája mindig az aktuális gyermekvédelmi problémák tárgyalása, és a fejlesztési irányok kijelölése.

Intézményünk családsegítést, gyermekjóléti szolgáltatást, és adósságkezelést is szolgáltat. ( Az Adósságkezelési szolgáltatás szakmai irányítása a Családsegítő Szolgálat szakmai egységére tartozik.)

Intézményen belül a különböző szolgáltatások szakmai egységekbe tömörülnek. Az Intézményvezető heti rendszerességgel intézményvezetői megbeszéléseket tart, ahol a Szakmai vezetőkkel kijelölik a szakmai program és az éves munkaterv szerinti heti aktuális feladatokat, és megbeszélik a szakmai egységek együttműködésének módját.

Intézményen belül is kötelező a szakmai egységek írásbeli jelzése és ennek megfelelő adminisztráció.

A heti esetmegbeszélések alkalmat adnak a szakmaközi kapcsolatok pozitív alakítására.

## **VIII. Prevenció**

Prevenációs tevékenysége az Intézménynek az „ifjúsági klub” működtetése amely a kallódó – csellengő gyerekek szabadidejének hasznos eltöltésében nyújt segítséget. A Támop5.2.5A-10/2-2010-0041 számú Klubhálózattal a szociális hátrányok leküzdéséért, című pályázatunk segítségével lehetőség nyílik arra, hogy a kistérség 4 településén (Komló, Hosszúhetény, Szászvár, Magyarország) napi nyitva tartású klubfoglalkozások keretében készségfejlesztéseket,

programokat, egyéb prevenciók tevékenységet végezzünk. A pályázatban közel 30 szakember dolgozik. Látva az eredményességét azt szeretnénk, ha ez tovább tudna működni.

Nagy hangsúlyt fektetünk a csoportvezető munkatársak képzésére, hogy minél nagyobb hangsúlyt kaphasson a közösségi ellátás, fejlesztés. Az intézmény rendelkezik egy 8 fős drog prevenciók munkacsoporttal, melynek célja lenne az iskolákban végzett prevenciók tevékenység modernizációja. Sajnos az iskolák egy része, e típusú tevékenységre nem nyitott. Továbbra is megrendezzük a kispályás labdarúgó bajnokságot ( 2002 év óta „Kallódó vándor foci kupa” az elnevezése a rendezvénynek) a korábbi években 150 – 160 gyermek vett részt a programon a kistérség minden részéről.( alternatív szabadidős tevékenység)

Komlón a Biztos Kezdet Program 2008-ban még pályázati forrásból működött, jelenleg új pályázati forrásokra, lehetőségekre várunk. (Sajnos a kiírt pályázatnak nem tudunk megfelelni.) A korai szocializációt fontosnak tekintjük, így az ellátást a szakmai programba is bevonjuk, és működtetését feladatunknak tartjuk. Jelenleg 20-30 kisgyermek jár rendszeresen a szülőkkel a programra. Nagy energiát fordítunk arra, hogy elkerüljük a szocializációs problémák újratermelődését.

Minden év nyarán kirándulásokat szervezünk a gyermekeknek.

A Családsegítő Szolgálat a TÁMOP 5.3.1-C-09/2-2010-0004 számú pályázat keretében 60 hátrányos helyzetű alacsony iskolai végzettséggel rendelkező felnőtt számára biztosított erdőművelő, mezőgazdasági munkás, zöldségtermelő képzést. A családgondozók segítséget nyújtottak a különböző ügyintézési feladatokban, a beilleszkedési problémákban, felkészítették a résztvevőket a munka világára. A tanfolyam befejeztével többen elhelyezkedtek a munkaerőpiacon. A településeken megvalósuló projekteken is részt veszünk, ilyen a Komló város Komplex telep-programja, Mázán megvalósuló tanoda projekt, és a Szociális Szolgáltató Központtal közös programunk, amely az intézmények hatékonyságának, és fejlesztésének fontosságát helyezi előtérbe.

Mindezeket a programokat külső források (pályázat, adományok) segítségével igyekszünk megvalósítani, de szükségszerűen a Kistérség segítségére is számítunk a lehetőségeihez mérten.

## **IX. Fejlesztési tervek**

### **Az aktív korú rendszeres szociális segélyezettekkel való együttműködési program**

**Jelenleg már folyik a tartós munkanélküliekkel való együttműködési program, A Családsegítő Szolgálat együttműködik a Komlói Járási Hivatal Járási Munkaügyi Kirendeltsége és a Szociális iroda ügyintézőivel, illetve az Önkormányzatok ügyintézőivel. A családgondozó a munkája során beilleszkedési tervet készít és személyes kapcsolatot tart az ügyféllel. Pályázati forrásból valósítottuk meg az aktív korú rendszeres szociális segélyezettekkel való együttműködési programot, melynek célja, hogy a rendszeres szociális segélyezettek egy körét felkészítse a munkavállalásra, mozgósítsa a készségeit, hogy alkalmassá tegye őket arra, hogy érvényesíteni tudják az akaratukat.**

A foglalkozások keretében olyan szituációs gyakorlatokat végeztünk játékos formában, amelyekből a későbbiekben meríthetnek, alkalmuk van arra, hogy kipróbálják magukat, felkészülhetnek egy esetleges állásinterjúra, megírhatnak egy megfelelő önéletrajzot.

A következő szolgáltatásokat nyújtunk a foglalkozások keretében:

- Álláskeresési technikák
- Álláskeresési készségek erősítése
- Pályakorrekciós tanácsadás
- Kommunikációs és konfliktuskezelési készségek fejlesztése
- Mentálhigiénés tanácsadás
- Kapcsolatépítés
- Információnyújtás az ellátásokról
- munkaképesség csökkenés megállapításának előkészítése, stb.

A pályázat befejezése nem jelentheti a program végét, a családgondozók munkavégzésének átszervezésével szeretném ezt a folyamatot megerősíteni, illetve a térségben is ezt a munkamódszert bevezetni.

A csoportfoglalkozások eredményessége megmutatkozhat az aktív korúak rendszeres szociális segélyek folyósításának csökkenésében.

A jogelőd intézmény 2005. június 1-jével Komló város közigazgatási területén elindította **az adósságkezelési szolgáltatást** a Családsegítő Szolgálat bevonásával. 2011- ben Hosszúhetényben és Magyaregregyen is megindult a szolgáltatás, továbbra is feladatommak érzem a szolgáltatás népszerűsítését.

A szolgáltatás terén **fejleszteni** szükséges az utógondozást. Az ügyfelek miután az előzetes együttműködést teljesítették, és részükre megállapították a támogatást, érdektelenné válnak, és nincsenek azon, hogy a már kezelt helyzet ne ismétlődjön meg. Itt fontosnak tartom, hogy

amennyiben az adósságkezelési tanácsadó úgy látja, hogy szükséges, akkor a Családsegítő Szolgálatnál alapellátás keretében gondozásba kerüljön az ügyfél. Nagyobb együttműködés szükséges a Családsegítő Szolgálat családgondozói, és az adósságkezelési tanácsadó között. Így jobban megelőzhető a visszaesés. Szükségesnek látom az adósságkezelésben részt vevő ügyfelek, családok tekintetében a háztartás vezetési tanácsadás bevezetését, mert úgy látom, hogy az ügyfelek nem fordítanak arra elég figyelmet, hogy költséghatékonyan gazdálkodjanak. A program kidolgozása folyamatban van.

Szolgáltatásaink során előtérbe szeretném helyezni a mediácót, amely azok hatékonyságát elősegítheti. Új szolgáltatások bevezetését tervezem, mint például a szívesség bank, amely elősegíti az ügyfelek önértékesítő képességét, illetve lelki –segély szolgáltatás biztosítását.

## **X. A szolgáltató és az igénybevevő közötti kapcsolattartás módja**

Az ellátást igénybe vevővel, hozzátartozójával vagy törvényes képviselőjével a Családsegítő és Gyermekjóléti Szolgálat munkatársai kapcsolatot tartanak. Ennek módja:

1. Személyes kapcsolattartás, amely vagy az:

- a) - intézmény ügyfélfogadó helységében,
- b) a kliens, vagy szülő lakásán (családlátogatás)

2. Telefonon

3. Írásban

- az intézmény által rendszeresített értesítőn keresztül (pl. családlátogatáskor nem találtam otthon)

A Családsegítő és Gyermekjóléti Szolgálat a munkája során együttműködik és folyamatos kapcsolatot tart fenn különösen:

- hatósági ügyintézkést végző szociális és gyámügyi szervekkel
- szociális irodával
- országgyűlési és önkormányzati képviselőkkel
- területi egészségügyi hálózattal
- védőnői szolgálattal
- nevelési – oktatási intézményekkel
- szakszolgálattal
- nevelési tanácsadóval
- rendőrséggel, ügyészséggel, bírósággal

- pártfogó felügyelőkkel
- vöröskereszttel
- egyházakkal
- civil szervezetekkel (pl. rákbetegek komlói tagszervezete)
- módszertani központokkal
- bölcsődék
- óvodákkal
- Tanulási képességet vizsgáló szakértői munkacsoporttal
- térségi feladatok ellátásaihoz kapcsolódóan a települések polgármestereivel, jegyzőivel, háziorvosokkal, gyermekorvosokkal, védőnőkkel, nevelési – oktatási intézményekkel

#### Nyitvatartási rend:

*- Komlói Kistérség Többcélú Önkormányzati Társulás Családsegítő és Gyermekjóléti Szolgálat*

*Hétfőtől – Csütörtökig 7<sup>30</sup> - 16<sup>00</sup>*

*Pénteken 7<sup>30</sup> - 13<sup>30</sup>*

#### **Ügyfélfogadási rend: 1. számú melléklet**

A családgondozók az 1 sz. melléklet ügyfélfogadási rendje alapján elérhetőek a településeken. Hétfőtől csütörtökig Komlón, minden nap egy fő az intézményben tartózkodik és ügyeletet tart, a nyitva tartás rendjéhez igazodva, azaz reggel 8 órától délután 15 óráig. Tájékoztatja a gondozott családokat a családgondozójuk elérhetőségéről, ha az adott időpontban nem tartózkodik az intézményben.

Az intézmény nyitvatartási rendjét és a napi ügyeleti beosztást a Polgármesteri Hivatalban és a közintézményekben hirdetjük.

#### **XI. Az ellátottak és a szolgáltatásokat végzők jogainak védelmével kapcsolatos szabályok**

*A személyes gondoskodást nyújtó szociális intézményekben (Családsegítő és Gyermekjóléti Szolgálatnál) az ellátást igénybe vevő ellátottnak joga van:*

- szociális helyzetére, egészségi és mentális állapotára tekintettel az intézmény által biztosított teljes körű ellátásra
- egyéni szükségletei, speciális helyzete vagy állapota alapján az egyéni ellátás, szolgáltatás igénybevételére

Az intézmény az általa nyújtott szolgáltatásokat olyan módon végzi, hogy figyelemmel van az ellátást igénybevevőket megillető alkotmányos jogok maradéktalan és teljes körű tiszteletben tartására, különös figyelemmel

- az élethez, emberi méltósághoz,
- a testi épséghez,
- testi – lelki egészséghez való jogra.

Az ellátást igénybevevőt megilleti személyes adatainak védelme, valamint a magánéletével kapcsolatos titokvédelem.

A Gyermekjóléti Szolgálat ellátottjai a gyerekek, a gyermeki jogok védelmét az 1997. évi XXXI. Törvény 6.§ - 10.§-ig részletesen szabályozza.

A gyermeki jogok védelme minden olyan természetes és jogi személy kötelessége, aki a gyermek nevelésével, oktatásával, ellátásával, ügyeinek intézésével foglalkozik.

### **Speciális jogok:**

A fogyatékos személyek jogainak érvényesülése érdekében figyelemmel kell lenni különösen:

- akadálymentes környezet biztosítására
- az információkhoz, az ellátottakat érintő legfontosabb adatokhoz való hozzáférés biztosítására.

Az ellátottjogi képviselő az intézmény által nyújtott alapellátást igénybevevő, illetve a szolgáltatásban részesülő részére nyújt segítséget jogai gyakorlásában. Működése során tekintettel van a személyes adatok kezeléséről és védelméről szóló 1997. évi XLVII. törvény rendelkezéseire.

A gyermekjogi képviselő ellátja a gyermekvédelmi gondoskodásban részesülő gyermeknek a gyermekvédelmi törvényben meghatározott jogainak védelmét és segíti a gyermeket jogai

megismerésében és érvényesítésében. A gyermekjogi képviselő kiemelt figyelmet fordít a különleges vagy speciális ellátást igénylő gyermek védelmére.

### ***Szociális szolgáltatást végzők jogai:***

A szociális ágazatban foglalkoztatottak, vagy munkaviszonyban álló személyek esetében biztosítani kell, hogy a munkavégzéshez kapcsolódó megbecsülést megkapják, tiszteletben tartásuk emberi méltóságukat és személyiségi jogait, munkájukat elismerjék, valamint a munkáltató megfelelő munkavégzési körülményeket biztosítson számukra. Közfeladatot ellátó személynek minősül a családgondozó.

## **XII. Az intézmény szervezetére vonatkozó szakmai – szervezeti információk**

Az intézmény önálló jogi személy, önállóan működő. Előirányzatai felett –a személyi juttatások kivételével – részjogkörrel rendelkezik. Pénzügyi – gazdálkodási feladatait, a Komló Város Önkormányzat Gazdasági Ellátó Szervezete látja el, külön megállapodás alapján. Az intézmény fenntartója a Komlói Kistérség Többcélú Önkormányzati Társulás.

Az intézmény vezetője pályázat útján a Társulási Tanács által kerül kinevezésre, a 257/2000. (XII.26.) Korm. rendelet alapján.

Az intézmény fenntartója:

- ellenőrzi az intézmény működésének törvényességét
- jóváhagyja az intézmény szervezeti és működési szabályzatát, szakmai programját
  - ellenőrzi és évente egy alkalommal értékeli a szakmai munka eredményességét
  - az intézmény vezetője tekintetében gyakorolja a munkáltatói jogokat.

Az intézmény 3 részegységből áll, melyek az alábbiak:

- Családsegítő Szolgálat Komlói szakmai egység
- Gyermekjóléti Szolgálat Komlói szakmai egység
- Szászvári mikro-körzet központ (Családsegítés és gyermekjóléti szolgáltatás)

A Családsegítő és Gyermekjóléti Szolgálat az ellátási szerződésben foglaltak alapján személyes gondoskodás keretébe tartozó szociális és gyermekjóléti alapellátást valósít meg. A gesztor település Komló. A szolgálat biztosítja a településen folyó segítő munka teljes szakmai háttérét. A területen dolgozó munkatársaknak biztosítja a szakmai irányítást, az

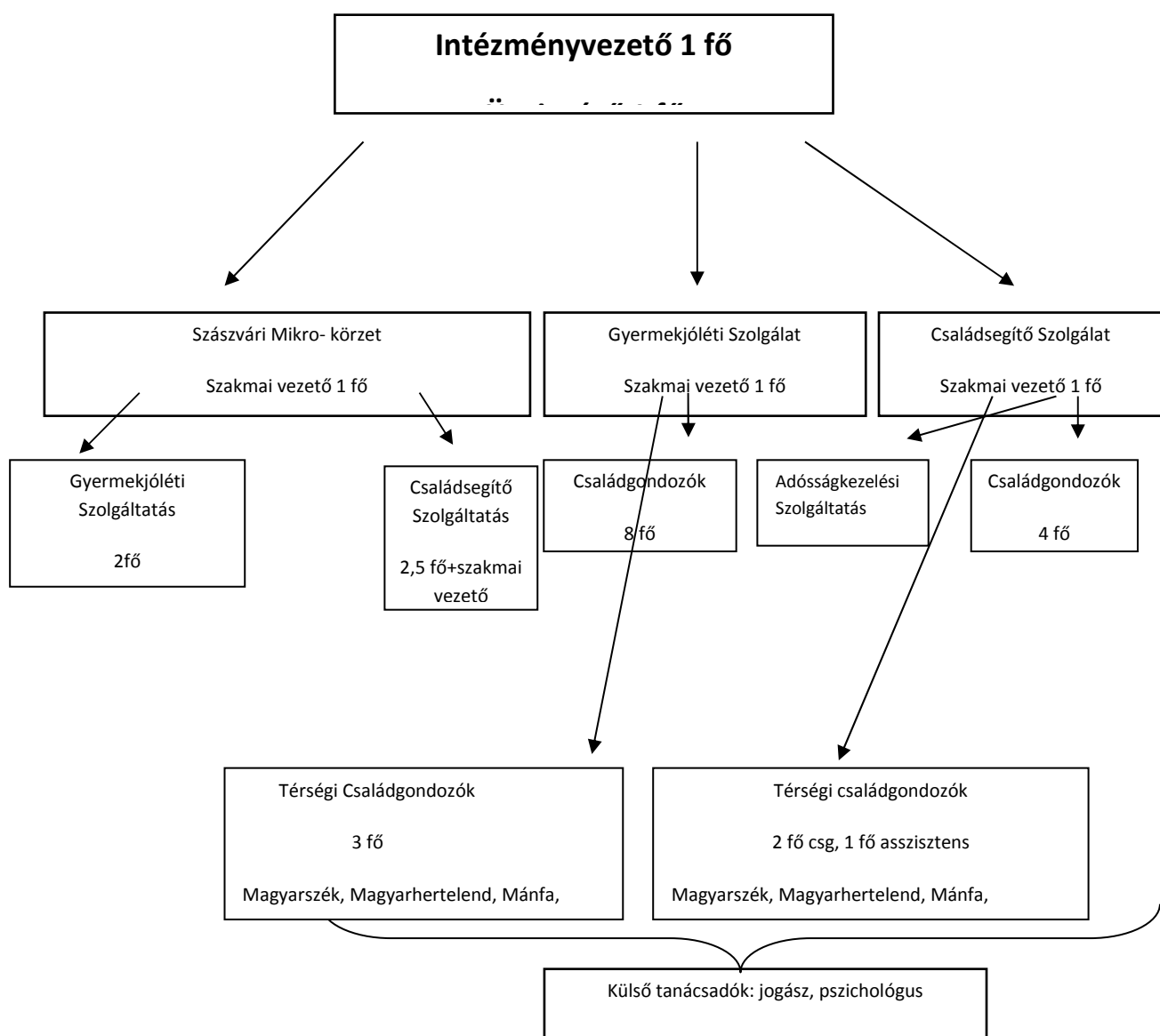


esetmegbeszélés és a szupervízió lehetőségét. Munkájukat folyamatosan figyelemmel kísérik a szakmai vezetők, akik negyedévente szakmai ellenőrzést tartanak melyről írásos dokumentáció készül.

Az ellátási szerződést Komlói Kistérség Többcélú Önkormányzati Társulás Tanácsa kötötte a tagönkormányzatokkal, illetve önkormányzatokkal a helyi önkormányzatokról szóló 1990. évi LXV. Tv. 81.§ (1) bekezdésére, valamint a szociális igazgatásról és ellátásokról szóló 1993 évi III. tv. és a gyermekek védelméről és gyámügyi igazgatásról szóló 1997. évi XXXI. Tv. megfelelő szakaszaira való figyelemmel.

Komló Térségi  
Családsegítő és Gyermekjóléti Szolgálat

Szervezeti Organon



**Személyi feltételek:**

A Családsegítő Szolgálat a családok komplex segítségét célzó intézményrendszer, ahol különböző segítő foglalkozású emberek team munkában dolgoznak. A szolgálat összehangolt munkáját a szakmai vezető segíti a 1993. évi III. törvény, annak végrehajtási rendelete, az I/2000 (I.7.) SZCSM rendelet, valamint a vonatkozó egyéb jogszabályok szerint.

Az egyes munkakörök szerinti feladatmegoszlást a dolgozók munkaköri leírása tartalmazza részletesen.

**Az egyes részegységek dolgozóinak névsora és szakképzettségi mutatók:**

**Családsegítő Szolgálat Komló**

<b>Családsegítő Szolgálat Komló</b>			
<b>Név</b>	<b>Iskolai végzettség</b>	<b>munkakör</b>	<b>egyéb</b>
Elmontné Popán Ildikó	szociális munkás, szakvizsga	intézményvezető	
Applné Illés Andrea	szociális munkás, szakvizsga	Családgondozó	
Ágotainé Leipold Krisztina	humánszervező	Ügyintéző	
Tamits Éva	szociálpedagógus	családgondozó	
Marcsekné Zag Bernadett	szociálpedagógus, szakvizsga	szakmai vezető	
Ruzsinszki András	szociális munka	családgondozó	
Kovács Adél	szociális munkás	családgondozó adóságkezelési tanácsadó folyamatban	
Gyánti Nóra	szociális munkás	családgondozó adóságkezelési	

		tanácsadó (végzettsége még nincs, új dolgozó)	
Möller Csilla	szociális munkás	családgondozó	

<b>Családsegítő Mánfa Magyarhertelend, Bodolyabér,</b>			
Hohnerné Koncsag Mónika	mentálhigiéné,	családgondozó	
<b>Családsegítő Magyarszék, Liget, Mecsekpölöske, Oroszló</b>			
Marcsekné Zag Bernadett felügyeletével	szociálpedagógus, szakvizsga	szakmai vezető	
Molnár Gyuláné	szociális gondozó	családg. asszisztens	
<b>Családsegítő Hosszúhetény</b>			
Orbán Éva	szociálpedagógus	családgondozó, adóságkezelési t.	

<b>Családsegítő Szászvár</b>			
Gajdos Csabáné	szociálpedagógus szociális szakvizsga	szakmai vezető, családgondozó	
Varga Edit	szociális munka folyamatban	családgondozó,	szociális munka folyamatban
Sparasné Póth Mariann	szociológia	családgondozó,	
Bakóné Horváth Mariann	érettségi	családgondozó asszisztens	képzés folyamatban

## Gyermekjóléti Szolgálat

<b>Gyermekjóléti Szolgálat Komló</b>			
Fehér Imre	tanító, szakvizsga	szakmai vezető	
Kovács Mária,	szociális munkás	családgondozó	
Riegerné Kerekes Szabina helyett Csonka Miklós	szociális munkás	családgondozó	
Tóth Andrea	mentálhigiéné	családgondozó	
Kelemen Petra	szociális munkás	családgondozó	
Darvasiné Rück Angéla	szociálpedagógus	családgondozó	
Zag Zita, helyettesíti Folkner Tímea	szociálpedagógus szociális munkás	Családgondozó	
Vajna Tünde	óvodai dajka	asszisztens	
Lassan Csilla	szociális munkás folyamatban	családgondozó	
<b>Gyermekjóléti Szolgálat Mánfa Magyarhertelend, Bodolyabér</b>			
Gráber Szabina	pedagógus (mentálhigiénés m. folyamatban)	családgondozó	
<b>Gyermekjóléti Szolgálat Magyarszék, Liget, Mecsekpölöske, Oroszló</b>			
Vargáné Szabó Gabriella	szociálpedagógus	családgondozó	
<b>Gyermekjóléti Szolgálat Hosszúhetény</b>			
Csősz Beáta	Szociális munkás	családgondozó	

## Gyermekjóléti Szolgálat Szászvár

Gajdos Csabáné	szociálpedagógus, szakvizsga	szakmai vezető	
Kemsei Klaudia	szociális munkás	családgondozó	nyelvvizsga
Széles Alexandra	szociális munkás	családgondozó	

**Egyéb munkaszerződések, megbízási szerződések:**

<b>TÁMOP 5.3.6 pályázat keretében</b>				
Kollár Tiborné		esetmenedzser		munkaszerződés
Kovács Lónai Evelin	szociális munkás	esetmenedzser		munkaszerződés
Ungi Nagy Eszter	szociális munkás	esetmenedzser		munkaszerződés
Kapus Anna Kornélia	szociális munklás	esetmenedzser		munkaszerződés
<b>pszichológus</b>				
Golob András	szakpszichológus	pszichológus	vállalkozási szerződés	
Dr Gajda Zoltán	jogász		vállalkozási szerződés	
Surapka Borbála	Fejlesztő pedagógus		Vállalkozói szerződés 2014.07.01- től	

Az 1/2000. (I. 07.) SZCSM rendelet 2. számú mellékletében és a 15/1997-es NM rendelet III. mellékletében felsorolt szakmai létszámnormáknak megfelelünk.

**Tárgyi feltételek:**

A részegységek két telephelyen működnek, kapcsolattartásuk azonban rendszeres és mindennapos. Egy telephelyen van az intézményvezető és a családsegítő és a gyermekjóléti

részegységek szakmai vezetői, családgondozók, családgondozó asszisztensek. A másik telephelyen van a Szászvári mikro-körzet központ.

Az intézmény minden szakmai egységénél található számítógép (összesen: 12 db), nyomtató (5 db), telefon , fax. A net-jogtár minden dolgozó rendelkezésére áll, az Internet minden munkatársnak elérhető, rendszeresen jár a szakmai egységeknek megfelelő szakmai folyóiratok. A térségi kollégák részére jogi kérdésekben a Polgármesteri Hivatalok nyújtanak segítséget, illetve kérdéseikkel a szakmai vezetőkhez, jogászunkhoz fordulhatnak.

Az intézmény komlói telephelyén rendelkezésre áll 1 váróhelység, klubhelység (esetmegbeszélésekre), 2 db interjúszoba, és 6 db irodahelység. A dokumentumok tárolására zárható iratszekrény van.

A térségi családgondozók részére az ellátott településeken biztosított irodahelység, telefon, számítógép.

Az önálló szakmai egység elkülönült helyiségekkel megfelelő tárgyi feltételekkel rendelkezik.

Az intézmény neve és ügyfélfogadási ideje fel van tüntetve a bejáraton.

A szakmai programot mind az intézmény vezetője, mind szakmai vezetői és az alkalmazott munkatársak irányadónak tartják és végrehajtását magukra nézve kötelezőnek elfogadják.

***Polics József***

Komlói Kistérség Többcélú  
Önkormányzati Társulási Tanács  
Elnöke

***Elmontné Popán Ildikó***

Intézményvezető

Komló, 2014. augusztus 27.